

บทที่ 1

บทนำ

บทที่ 1

บทนำ

1.1 ความเป็นมาและการจัดทำรายงาน

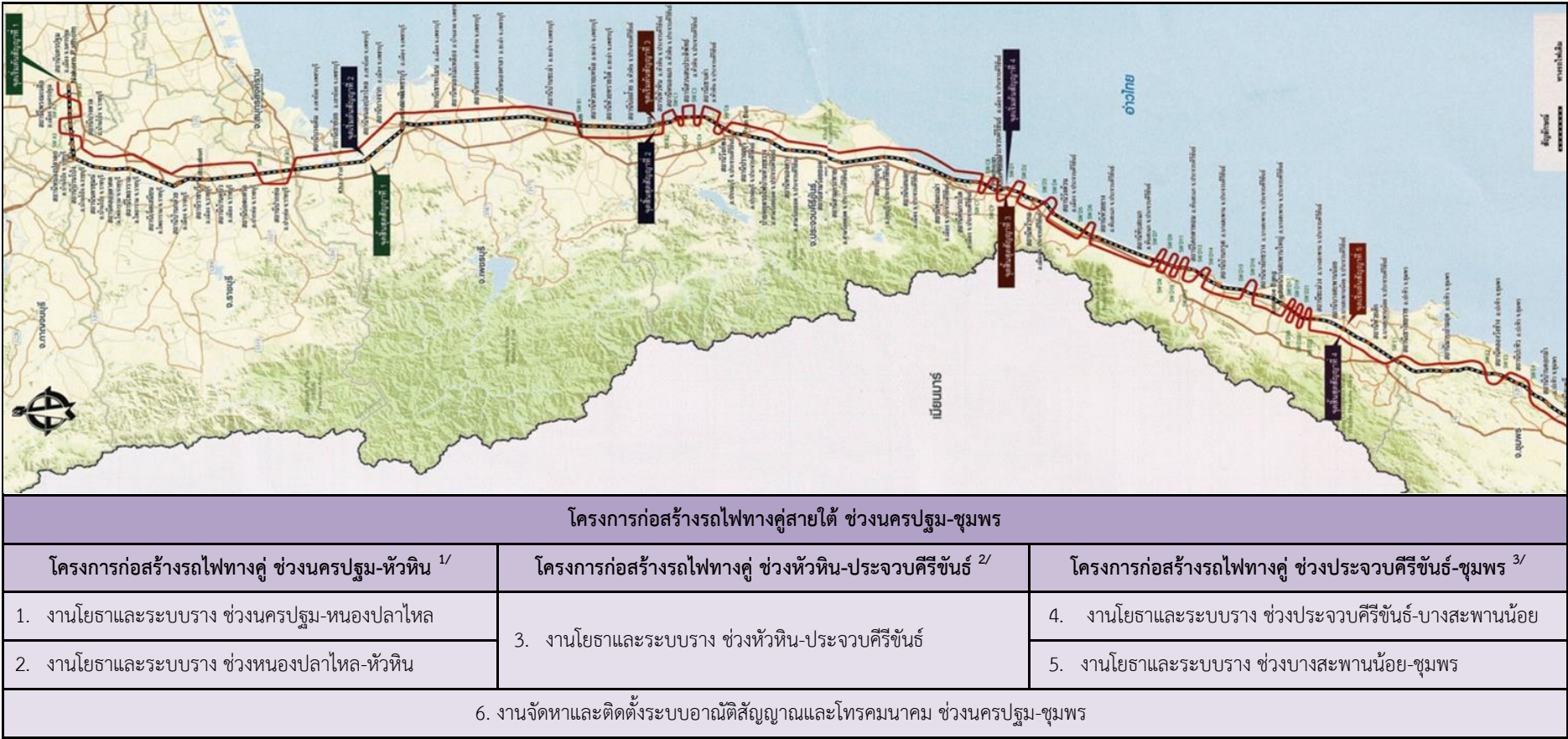
คณะรักษาความสงบแห่งชาติ (คสช.) ได้เห็นชอบแผนยุทธศาสตร์การพัฒนาโครงสร้างพื้นฐานด้านการคมนาคมในการประชุม คสช. เมื่อวันที่ 29 กรกฎาคม 2557 โดยมีมติเห็นชอบแนวทางการพัฒนาในระยะเร่งด่วนซึ่งจะดำเนินการในปีงบประมาณ พ.ศ. 2557-2558 ประกอบไปด้วย 2 แผนงานหลัก คือ แผนการพัฒนาโครงสร้างพื้นฐานด้านการคมนาคมขนส่งทางราง และแผนการพัฒนาการเชื่อมโยงโครงข่ายการคมนาคมเพื่อเชื่อมโยงประตูการค้าเมืองหลัก กทม. และปริมณฑล สำหรับแผนพัฒนาโครงสร้างพื้นฐานด้านคมนาคมขนส่งทางรางได้เห็นชอบให้มีการเร่งดำเนินการโครงการรถไฟทางคู่ จำนวน 6 เส้นทาง ระยะทางรวม 887 กิโลเมตร

โครงการระบบรถไฟฟ้าทางคู่เพื่อการขนส่งและการจัดการโลจิสติกส์ ระยะเร่งด่วน ช่วงประจวบคีรีขันธ์-ชุมพร เป็นส่วนหนึ่งของโครงการภายใต้ยุทธศาสตร์ การพัฒนาโครงสร้างพื้นฐานด้านคมนาคมขนส่งของไทย พ.ศ. 2558-2565 แผนงานการพัฒนาโครงข่ายรถไฟระหว่างเมือง (การพัฒนาการระบบรถไฟฟ้าทางคู่) ระยะที่ 1 (โครงการที่มีความพร้อมเริ่มดำเนินการในปี พ.ศ. 2558) ซึ่งที่ประชุม คสช. ครั้งที่ 8/2557 เมื่อวันที่ 29 กรกฎาคม 2557 ได้มีมติเห็นชอบในหลักการกรอบยุทธศาสตร์การพัฒนาโครงสร้างพื้นฐานด้านคมนาคมขนส่งของไทย พ.ศ. 2558-2565 เพื่อพัฒนาโครงข่ายรถไฟระหว่างเมือง ปรับปรุงระบบอุปกรณ์และโครงสร้างพื้นฐาน การขนส่งทางราง และพัฒนาระบบรถไฟฟ้าทางคู่

ตามประกาศกระทรวงทรัพยากรธรรมชาติและสิ่งแวดล้อม เรื่อง กำหนดประเภทและขนาดของโครงการหรือกิจการซึ่งต้องจัดทำรายงานการวิเคราะห์ผลกระทบสิ่งแวดล้อม ปี พ.ศ. 2555 ซึ่งกำหนดให้โครงการระบบขนส่งมวลชนที่ใช้รางทุกขนาดต้องศึกษาและจัดทำรายงานการวิเคราะห์ผลกระทบสิ่งแวดล้อม (EIA) และต้องเสนอขอรับความเห็นชอบจากคณะรัฐมนตรี โดยให้เสนอรายงานฯ ในขั้นก่อนขออนุมัติต่อคณะรัฐมนตรี

โครงการระบบรถไฟฟ้าทางคู่เพื่อการขนส่งและการจัดการโลจิสติกส์ ระยะเร่งด่วน ช่วงประจวบคีรีขันธ์-ชุมพร เป็นโครงการที่เข้าข่ายต้องจัดทำรายงานการวิเคราะห์ผลกระทบสิ่งแวดล้อม ตามประกาศกระทรวงทรัพยากรธรรมชาติและสิ่งแวดล้อม เรื่อง กำหนดประเภทและขนาดโครงการหรือกิจการที่จัดทำรายงานการวิเคราะห์ผลกระทบสิ่งแวดล้อม และหลักเกณฑ์ วิธีการ ระเบียบปฏิบัติและแนวทางการจัดทำรายงานการวิเคราะห์ผลกระทบสิ่งแวดล้อม ประเภทโครงการระบบขนส่งมวลชนที่ใช้ราง ซึ่งการรถไฟแห่งประเทศไทย (รฟท.) ได้มอบอำนาจให้สำนักงานนโยบายและแผนการขนส่งและจราจร (สนข.) เป็นผู้เสนอรายงานการวิเคราะห์ผลกระทบสิ่งแวดล้อม (EIA) ต่อสำนักงานนโยบายและแผนทรัพยากรธรรมชาติและสิ่งแวดล้อม (สผ.) และคณะกรรมการสิ่งแวดล้อมแห่งชาติ (กก.วล.) ได้พิจารณา โดยรายงานฯ ได้รับความเห็นชอบจากคณะกรรมการผู้ชำนาญการพิจารณารายงานการวิเคราะห์ผลกระทบสิ่งแวดล้อมด้านโครงสร้างพื้นฐานและอื่นๆ (คชก.) ในการประชุม ครั้งที่ 26/2557 เมื่อวันที่ 7 ตุลาคม 2557 ตามหนังสือ ที่ ทส 1009.4/93 ลงวันที่ 7 มกราคม 2558 (เอกสาร 1-1 ในภาคผนวกที่ 1) และคณะกรรมการสิ่งแวดล้อมแห่งชาติ (กก.วล.) ได้มีมติเห็นชอบตามความเห็นของ คชก. ในการประชุมคณะกรรมการสิ่งแวดล้อมแห่งชาติ ครั้งที่ 2/2558 เมื่อวันที่ 10 มิถุนายน 2558 ตามหนังสือ ที่ ทส (กกวล) 1005/ว 7869 ลงวันที่ 7 กรกฎาคม 2558 (เอกสาร 1-2 ในภาคผนวกที่ 1) ภายหลังจากการได้รับความเห็นชอบในรายงานการวิเคราะห์ผลกระทบสิ่งแวดล้อม (EIA) ดังกล่าว การรถไฟแห่งประเทศไทย (รฟท.) ในฐานะหน่วยงานที่ได้รับมอบหมายจากคณะรัฐมนตรีเมื่อวันที่ 26 เมษายน 2559 (เอกสาร 1-3 ในภาคผนวกที่ 1) ให้เป็นผู้ดำเนินโครงการได้จัดให้มีการก่อสร้าง

โครงการภายใต้ชื่อ “โครงการก่อสร้างรถไฟทางคู่ ช่วงประจวบคีรีขันธ์-ชุมพร” ซึ่งเป็นหนึ่งของ “โครงการก่อสร้างรถไฟทางคู่สายใต้ ช่วงนครปฐม-ชุมพร” โดยกิจการร่วมค้าเคเอส-ซี (KS-C Joint Venture) ประกอบด้วย บริษัท เคเอสร่วมค้า และ China Railway 11th Bureau Group Corporation Ltd. เป็นผู้ดำเนินงานโยธาและระบบราง สัญญาที่ 1 ช่วงประจวบคีรีขันธ์-บางสะพานน้อย กิจการร่วมค้าเอสทีทีพี (STTP Joint Venture) ประกอบด้วยบริษัท ชีโน-ไทย เอ็นจิเนียริง แอนด์ คอนสตรัคชั่น จำกัด (มหาชน) และบริษัท ไทยพีคอนและอุตสาหกรรม จำกัด เป็นผู้ดำเนินงานโยธาและระบบราง สัญญาที่ 2 ช่วงบางสะพานน้อย-ชุมพร และกิจการร่วมค้า CRSC ประกอบด้วย CRSC Research and Design Institute Group Co., Ltd. และ CRSC International Co., Ltd. เป็นผู้ดำเนินงานจัดหาและติดตั้งระบบอาณัติสัญญาณและโทรคมนาคม ช่วงนครปฐม-ชุมพร นอกจากนี้ ในระยะก่อสร้าง รฟท. ได้มีการว่าจ้างกลุ่มบริษัทที่ปรึกษา CSCS ประกอบด้วย ประกอบด้วย บริษัท เอ็ม เอ เอ คอนซัลแตนท์ จำกัด บริษัท เอเชียน เอ็นจิเนียริง คอนซัลแตนท์ จำกัด บริษัท เทสโก้ จำกัด บริษัท โซติจินดา คอนซัลแตนท์ จำกัด บริษัท เอฟซีลอน จำกัด บริษัท ไวส์ โปรเจ็ค คอนซัลตัง จำกัด บริษัท ดอร์ช คอนซัลท์ เอเชีย จำกัด และบริษัท เอ็ม เอชพีเอ็ม จำกัด ทำหน้าที่สนับสนุนการทำงานด้านเทคนิค ด้านบริหารจัดการ และการตรวจสอบการทำงานของผู้รับจ้างก่อสร้าง โดย รฟท. ได้กำหนดเงื่อนไขให้ผู้รับจ้างก่อสร้างมีการดำเนินงานตามมาตรการป้องกันและแก้ไขผลกระทบสิ่งแวดล้อม และมาตรการติดตามตรวจสอบผลกระทบสิ่งแวดล้อมตามที่ได้รับความเห็นชอบจาก คชก. และ กกวล. อย่างเคร่งครัด เพื่อป้องกันและลดผลกระทบที่อาจเกิดขึ้นจากกิจกรรมการก่อสร้างโครงการ พร้อมทั้งได้จัดให้มีหน่วยงานที่ 3 (Third Party) ซึ่งได้แก่ บริษัท ยูไนเต็ด แอนนาลิสต์ แอนด์ เอ็นจิเนียริง คอนซัลแตนท์ จำกัดเป็นผู้ติดตามตรวจสอบผลการปฏิบัติตามมาตรการป้องกันและแก้ไขผลกระทบสิ่งแวดล้อม และมาตรการติดตามตรวจสอบผลกระทบสิ่งแวดล้อม ตลอดจนจัดทำรายงานฯ เพื่อเสนอต่อสำนักงานนโยบายและแผนทรัพยากรธรรมชาติและสิ่งแวดล้อม (สผ.) ได้รับทราบวัตถุประสงค์ของการจัดทำรายงาน



ที่มาของแผนที่ : www.railway.co.th

หมายเหตุ : ^{1/} รายงานการวิเคราะห์ผลกระทบสิ่งแวดล้อม (EIA) โครงการระบบรถไฟฟ้าทางคู่เพื่อการขนส่ง และการจัดการโลจิสติกส์ (ระยะที่ 1) แนวเส้นทางนครปฐม-ชุมทางหนองปลาไหล-หัวหิน

: ^{2/} รายงานการวิเคราะห์ผลกระทบสิ่งแวดล้อม (EIA) โครงการก่อสร้างรถไฟทางคู่ ช่วงหัวหิน-ประจวบคีรีขันธ์

: ^{3/} รายงานการวิเคราะห์ผลกระทบสิ่งแวดล้อม (EIA) โครงการระบบรถไฟฟ้าทางคู่เพื่อการขนส่งและการจัดการโลจิสติกส์ ระยะเร่งด่วน ช่วงประจวบคีรีขันธ์-ชุมพร

รูปที่ 1-1 แผนที่แสดงแนวเส้นทางโครงการก่อสร้างรถไฟทางคู่สายใต้ ช่วงนครปฐม-ชุมพร

1.2 รายละเอียดโครงการโดยสังเขป

▪ แนวเส้นทางโครงการ

แนวเส้นทางโครงการมีจุดเริ่มต้นที่สถานีประจวบคีรีขันธ์ (กม.301+000) จังหวัดประจวบคีรีขันธ์ ถึงสถานีชุมพร (กม.470+000) จังหวัดชุมพร ระยะทางประมาณ 169 กิโลเมตร (**รูปที่ 1-2**) การวางผังแนวเส้นทางรถไฟจะมีการสลับแนวทางการรถไฟ โดยตั้งแต่สถานีประจวบคีรีขันธ์ถึงสถานีเขาไชยราช ทางรถไฟจะอยู่ทิศตะวันตกของทางรถไฟเดิม จากสถานีเขาไชยราชถึงสถานีปะทิว ทางรถไฟใหม่จะอยู่ทิศตะวันออกของทางรถไฟเดิม และจากสถานีปะทิวถึงสถานีชุมพร ทางรถไฟใหม่จะอยู่ทิศตะวันตกของทางรถไฟเดิม

ทางวิ่งส่วนใหญ่อยู่ภายในเขตทางรถไฟ ตลอดเส้นทางโครงการมีบริเวณช่วงเส้นทางที่มีข้อจำกัดต่อการทำความเร็วในการเดินรถซึ่งจำเป็นต้องปรับความยาวรัศมีโค้งให้มีความยาวอย่างน้อย 1,000 เมตร เพื่อรองรับความเร็ว 120 กิโลเมตรต่อชั่วโมง จำนวน 3 บริเวณ ได้แก่

- บริเวณสถานีมาบอำมฤต (กม.416-กม.420) ระยะทางประมาณ 4 กิโลเมตร
- บริเวณสถานีบ้านคอกม้า (กม.446-กม.449) ระยะทางประมาณ 3 กิโลเมตร
- บริเวณสถานีนาชะอัง (กม.460-กม.466) ระยะทางประมาณ 6 กิโลเมตร

โครงสร้างทางวิ่งของโครงการจะเป็นทางวิ่งระดับพื้นทั้งหมด ระบบรางเป็นทางกว้าง 1.0 เมตร (Meter Gauge) แบบใช้หินโรยทาง (Ballast)

▪ สถานี (Station)

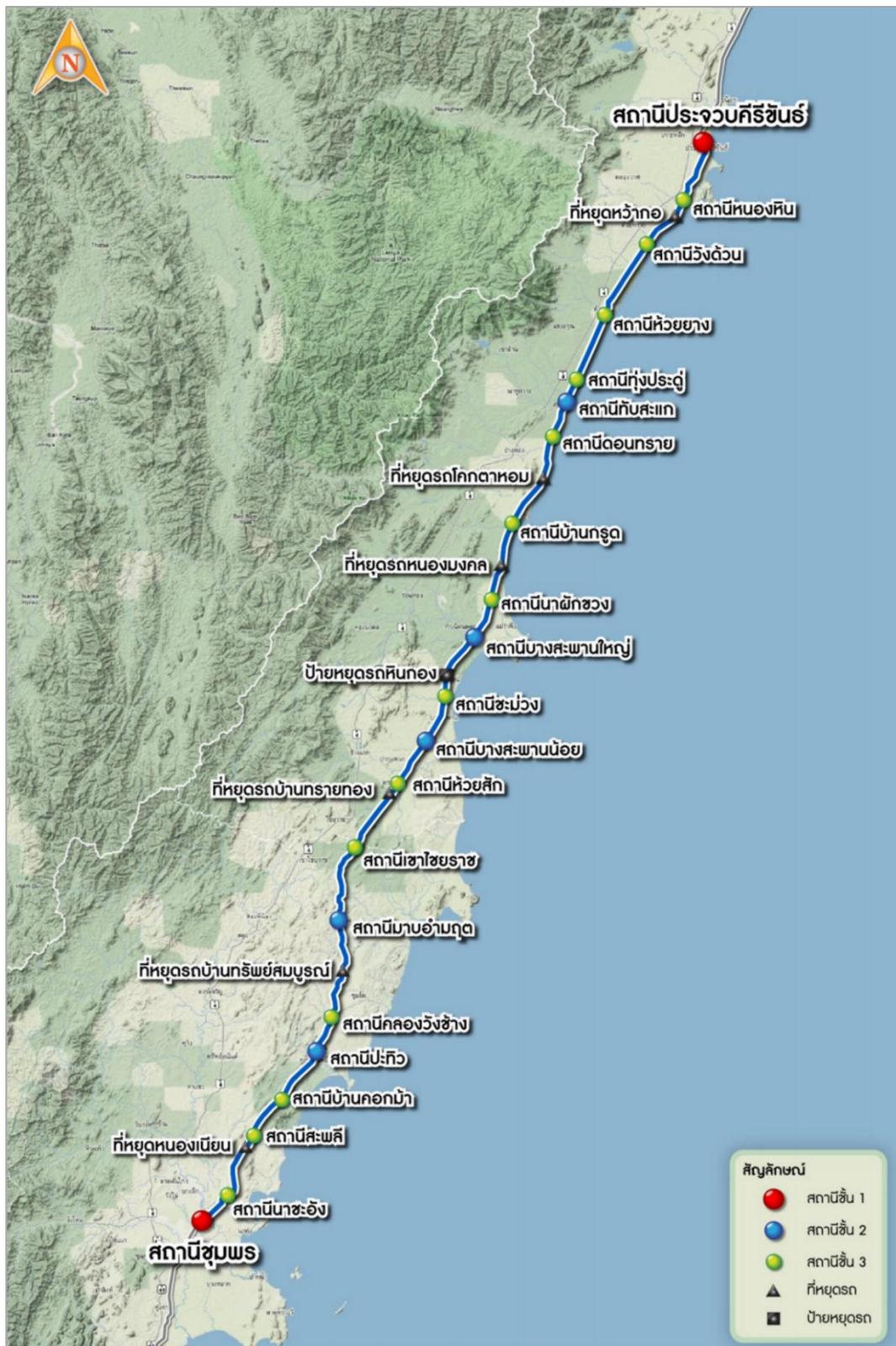
สถานีรถไฟในช่วงเส้นทางโครงการในปัจจุบันมีทั้งสิ้น 21 สถานี มีที่หยุดรถ 6 แห่ง และป้ายหยุดรถ 1 แห่ง การพัฒนาโครงการรถไฟทางคู่จะลดระดับสถานีรถไฟ 3 สถานี เป็นที่หยุดรถ ได้แก่ สถานีหนองหิน สถานีทุ่งประดู่ และสถานีดอนทราย และยกระดับที่หยุดรถ 2 แห่ง เป็นสถานีรถไฟ ได้แก่ ที่หยุดรถหัวากอ และที่หยุดรถโคกตาหอม

▪ ลานกองเก็บตู้สินค้า (Container Yard; CY)

ลานกองเก็บตู้สินค้ากำหนดไว้ 4 แห่ง คือ ที่สถานีหนองหิน สำหรับรองรับการขนส่งสินค้าผ่านด่านสิงขร ที่สถานีนาฝักขวง สำหรับรองรับการขนส่งเหล็ก ที่สถานีสะพานหิน สำหรับรองรับการขนส่งและการจ่ายสินค้าบริเวณตอนบนของจังหวัดชุมพร และที่สถานีมาบอำมฤต สำหรับรองรับการขนส่งยางพาราจากแหล่งผลิตในบริเวณใกล้เคียง

▪ จุดตัดทางรถไฟ

จุดตัดเสมอระดับระหว่างทางรถไฟและถนนในปัจจุบันมี 87 แห่ง การพัฒนาโครงการรถไฟทางคู่จะปิดจุดตัดทุกจุดโดยการกั้นรั้วและก่อสร้างทางลอด/ทางข้ามทดแทน โดยจะยกเลิกจุดตัด 7 แห่ง และก่อสร้างทางลอด/ทางข้ามเพิ่มอีก 8 แห่ง โดยสรุปจุดตัดทางผ่านในช่วงโครงการเมื่อพัฒนาแล้วเสร็จจะประกอบด้วย ถนนยกระดับข้ามทางรถไฟ 24 แห่ง ถนนกลับรถยกระดับข้ามทางรถไฟ 12 แห่ง ถนนลอดทางรถไฟโดยใช้ท่อเหลี่ยม 41 แห่ง และถนนลอดใต้ทางรถไฟ 11 แห่ง



ที่มาของแผนที่ : รายงานการวิเคราะห์ผลกระทบสิ่งแวดล้อมโครงการระบบรถไฟฟ้าทางคู่เพื่อการขนส่งและการจัดการโลจิสติกส์ ระยะเร่งด่วน ช่วงประจวบคีรีขันธ์-ชุมพร, พฤศจิกายน 2558

รูปที่ 1-2 แนวเส้นทางโครงการ

▪ **ขอบเขตการก่อสร้าง**

งานโยธาและระบบราง สัญญาที่ 1 ช่วงประจวบคีรีขันธ์-บางสะพานน้อย : รับจ้างก่อสร้างโดยกิจการร่วมค้า KS-C ขอบเขตงานประกอบด้วย

- งานก่อสร้างทางรถไฟเพิ่ม 1 ทาง ขนานไปกับทางรถไฟเดิมระยะทางรวมประมาณ 88.3 กิโลเมตร โครงสร้างทางรถไฟเป็นทางวิ่งระดับพื้นทั้งหมด มีสะพานรถไฟจำนวน 96 สะพาน
- งานก่อสร้างสถานีรถไฟระดับพื้น 10 สถานี ที่หยุดรถ 4 แห่ง และป้ายหยุดรถ 1 แห่ง
- งานก่อสร้างย่านเก็บกองและขนถ่ายตู้สินค้า (CY) 1 แห่ง สถานีนาฝักขวง
- งานก่อสร้างโยธาและอื่น ๆ ของโครงการ เช่น งานระบบระบายน้ำ สะพานลอยคนข้าม งานรั้ว งานก่อสร้างถนนยกระดับข้ามทางรถไฟ (Flyover) ถนนกัลปพฤกษ์ระดับรูปตัวยู (Overpass U-Turn) ถนนลอดใต้สะพานทางรถไฟ (Underpass) ถนนลอดใต้สะพานทางรถไฟโดยใช้ท่อเหลี่ยม (Underpass Box) เพื่อแก้ปัญหาจุดตัดระหว่างถนนกับทางรถไฟ
- งานระบบรางเป็นทางกว้าง 1 เมตร (Meter Gauge)
- งานรื้อย้ายสิ่งปลูกสร้างและอุปสรรคต่าง ๆ ที่อยู่ในเขตพื้นที่โครงการ (ถ้ามี)

งานโยธาและระบบราง สัญญาที่ 2 ช่วงบางสะพานน้อย-ชุมพร : รับจ้างก่อสร้างโดยกิจการร่วมค้า STTP ขอบเขตงานประกอบด้วย

- งานก่อสร้างทางรถไฟเพิ่ม 1 ทาง ขนานไปกับทางรถไฟเดิมระยะทางรวมประมาณ 79.5 กิโลเมตร โครงสร้างทางรถไฟเป็นทางวิ่งระดับพื้นทั้งหมด มีสะพานรถไฟจำนวน 67 สะพาน
- งานก่อสร้างสถานีรถไฟระดับพื้น 10 สถานี และที่หยุดรถ 3 แห่ง
- งานก่อสร้างย่านเก็บกองและขนถ่ายตู้สินค้า (CY) 1 แห่ง ได้แก่ สถานีสะพาน
- งานก่อสร้างโยธาและอื่น ๆ ของโครงการ เช่น งานระบบระบายน้ำ สะพานลอยคนข้าม งานรั้ว งานก่อสร้างถนนยกระดับข้ามทางรถไฟ (Flyover) ถนนกัลปพฤกษ์ระดับรูปตัวยู (Overpass U-Turn) ถนนลอดใต้สะพานทางรถไฟ (Underpass) ถนนลอดใต้สะพานทางรถไฟโดยใช้ท่อเหลี่ยม (Underpass Box) เพื่อแก้ปัญหาจุดตัดระหว่างถนนกับทางรถไฟ
- งานระบบรางเป็นทางกว้าง 1 เมตร (Meter Gauge)
- งานรื้อย้ายสิ่งปลูกสร้างและอุปสรรคต่างๆ ที่อยู่ในเขตพื้นที่โครงการ (ถ้ามี)

งานจัดหาและติดตั้งระบบอาณัติสัญญาณและโทรคมนาคมในโครงการก่อสร้างรถไฟทางคู่ ช่วง นครปฐม-ชุมพร : รับจ้างก่อสร้างโดยกิจการร่วมค้า CRSC ได้มีการลงนามสัญญาจ้างวันที่ 27 มกราคม 2563 มีกำหนดเริ่มงานตามสัญญาวันที่ 1 กุมภาพันธ์ 2563 ระยะเวลาดำเนินการ 36 เดือน ขอบเขตงานประกอบด้วย

- การออกแบบ จัดหา ติดตั้ง และทดสอบระบบอาณัติสัญญาณไฟสีสามท่า ควบคุมบังคับสัมพันธ์ด้วยคอมพิวเตอร์ (Computer Based Interlocking (CBI) System) ทำงานร่วมกับประแจกลไฟฟ้า และวงจรไฟดอน (Train detection)
- การออกแบบ จัดหา ติดตั้ง และทดสอบระบบโทรคมนาคม
- การออกแบบ จัดหา ติดตั้ง และทดสอบระบบควบคุมการเดินรถทางไกล (Centralized Traffic Control : CTC)
- การออกแบบ จัดหา ติดตั้ง และทดสอบระบบป้องกันเหตุอันตรายของขบวนรถโดยอัตโนมัติ (Automatic Train Protection) ตามมาตรฐาน European Train Control System (ETCS) Level 1

- การออกแบบ จัดหา ติดตั้ง และทดสอบเครื่องกั้นถนนผ่านเสมอระดับทาง
- งานประสานงานกับผู้รับจ้างงานโครงการก่อสร้างรถไฟทางคู่ และผู้รับจ้างอื่นๆ ที่เกี่ยวข้องเพื่อทำการออกแบบ จัดหา และติดตั้งระบบอุปกรณ์ต่างๆ ในสัญญานี้ให้สอดคล้องกันกับงานโครงสร้างรถไฟทางคู่ และงานอื่นๆ ที่เกี่ยวข้อง
- งานอื่นๆ ที่จำเป็นเพื่อให้งานจัดหาและติดตั้งระบบอาณัติสัญญาณและโทรคมนาคม ในโครงการก่อสร้างรถไฟทางคู่ ช่วงนครปฐม-ชุมพร แล้วเสร็จสมบูรณ์

▪ **แผนการก่อสร้าง**

แผนการดำเนินโครงการก่อสร้างรถไฟทางคู่ ช่วงประจวบคีรีขันธ์-ชุมพร แสดงดังตารางที่ 1-1 ปัจจุบันโครงการดำเนินการภายใต้การขยายสัญญากับการรถไฟแห่งประเทศไทย โดยมีการทำงานภายใต้ค่าปรับเป็นศูนย์ จนกว่างานจะแล้วเสร็จ

ตารางที่ 1-1 แผนการดำเนินโครงการก่อสร้าง

สัญญา	วันที่ลงนามสัญญาจ้าง	วันที่แจ้งให้เริ่มงาน (Notice to Proceed)	ระยะเวลาดำเนินงานก่อสร้าง
งานโยธาและระบบราง สัญญาที่ 1 ช่วงประจวบคีรีขันธ์-บางสะพานน้อย	28 ธ.ค. 60	1 ก.พ. 61	33 เดือน (ก.พ. 61-ต.ค. 63)
			ขยายสัญญา ครั้งที่ 1 15 เดือน (พ.ย. 63-ม.ค. 65)
งานโยธาและระบบราง สัญญาที่ 2 ช่วงบางสะพานน้อย-ชุมพร	28 ธ.ค. 60	1 ก.พ. 61	36 เดือน (ก.พ. 61-ม.ค. 64)
			ขยายสัญญา ครั้งที่ 1 15 เดือน (ก.พ. 64-เม.ย. 65)
			ขยายสัญญา ครั้งที่ 2 12 เดือน (พ.ค. 65-พ.ค. 66)
งานจัดหาและติดตั้งระบบอาณัติสัญญาณและโทรคมนาคม ช่วงนครปฐม-ชุมพร	27 ม.ค. 63	27 ม.ค. 63	(ม.ค. 63-ปัจจุบัน)*
รวมระยะเวลาดำเนินงานตลอดทั้งโครงการ			(ก.พ. 61-ปัจจุบัน)*

หมายเหตุ : * โครงการดำเนินการภายใต้การขยายสัญญากับการรถไฟแห่งประเทศไทย โดยมีการทำงานภายใต้ค่าปรับเป็นศูนย์ จนกว่างานจะแล้วเสร็จ

1.3 แผนการติดตามตรวจสอบมาตรการป้องกันและแก้ไขผลกระทบสิ่งแวดล้อม และมาตรการติดตามตรวจสอบผลกระทบสิ่งแวดล้อม

1) การตรวจสอบการปฏิบัติตามมาตรการป้องกันและแก้ไขผลกระทบสิ่งแวดล้อม

บุคคลที่ 3 (Third Party) ดำเนินการติดตามตรวจสอบผลการปฏิบัติตามมาตรการป้องกันและแก้ไขผลกระทบสิ่งแวดล้อม เทียบกับมาตรการฯ และข้อกำหนดที่เกี่ยวข้อง พร้อมทั้งสรุปประเด็นปัญหาอุปสรรคในการปฏิบัติที่ไม่เป็นไปตามเงื่อนไขหรือแผนที่กำหนดไว้ ตลอดจนเสนอแนะแนวทางการแก้ไข รายละเอียดแสดงดังตารางที่ 1-2

2) การติดตามตรวจสอบผลกระทบสิ่งแวดล้อม

บุคคลที่ 3 (Third Party) ดำเนินการติดตามตรวจสอบผลกระทบสิ่งแวดล้อมตามที่กำหนดไว้ในมาตรการฯ และข้อกำหนดที่เกี่ยวข้อง โดยสรุปผลเปรียบเทียบกับมาตรฐานและ/หรือเกณฑ์ที่กำหนด พร้อมทั้งสรุปผลการติดตามตรวจสอบในช่วงที่ผ่านมา เพื่อติดตามแสดงแนวโน้มของผลกระทบสิ่งแวดล้อมในด้านต่างๆ รายละเอียดแสดงดังตารางที่ 1-2

3) การจัดทำรายงานฯ

บุคคลที่ 3 (Third Party) ดำเนินการสรุปและจัดทำรายงานผลการปฏิบัติตามมาตรการป้องกันและแก้ไขผลกระทบสิ่งแวดล้อม และมาตรการติดตามตรวจสอบผลกระทบสิ่งแวดล้อม เสนอต่อการรถไฟแห่งประเทศไทย (รฟท.) เพื่อนำเสนอต่อสำนักงานนโยบายและแผนทรัพยากรธรรมชาติและสิ่งแวดล้อม (สผ.) ได้ทราบ ปีละ 2 ครั้ง (ทุก 6 เดือน) รายละเอียดแสดงดังตารางที่ 1-2

ตารางที่ 1-2 กำหนดการดำเนินงานด้านสิ่งแวดล้อมโครงการระบบรถไฟฟ้าทางคู่เพื่อการขนส่งและการจัดการโลจิสติกส์ ระยะเร่งด่วน ช่วงประจวบคีรีขันธ์-ชุมพร

การดำเนินการ	พื้นที่ดำเนินการ	ความถี่	แผนการดำเนินงาน ^{1/}																					
			2564											2565										
			ก.พ.	มี.ค.	เม.ย.	พ.ค.	มิ.ย.	ก.ค.	ส.ค.	ก.ย.	ต.ค.	พ.ย.	ธ.ค.	ม.ค.	ก.พ.	มี.ค.	เม.ย.	พ.ค.	มิ.ย.	ก.ค.	ส.ค.	ก.ย.	ต.ค.	พ.ย.
			37	38	39	40	41	42	43	44	45	46	47	48	49	50	51	52	53	54	55	56	57	58
1. การติดตามตรวจสอบการปฏิบัติตามมาตรการป้องกันและแก้ไขผลกระทบสิ่งแวดล้อม	- พื้นที่ก่อสร้าง บ้านพักคนงาน และสำนักงานก่อสร้าง	- เดือนละ 1 ครั้ง																						
2. การติดตามตรวจสอบผลกระทบสิ่งแวดล้อม																								
2.1 คุณภาพน้ำผิวดินและนิเวศวิทยาทางน้ำ	W1 คลองบางหิน	- 1 ครั้ง ภายใน 30 วันก่อนเริ่มก่อสร้าง																						
	W2 คลองบางน้อย	- 1 ครั้ง ภายใน 30 วันก่อนเริ่มก่อสร้าง																						
	W3 คลองน้ำจืด	- 1 ครั้ง ภายใน 30 วันก่อนเริ่มก่อสร้าง																						
	W4 ห้วยวังหิน (ห้วยหินตั้ง)	- 1 ครั้ง ภายใน 30 วันก่อนเริ่มก่อสร้าง																						
	W5 ห้วยจันทร์หอม	- 1 ครั้ง ภายใน 30 วันก่อนเริ่มก่อสร้าง																						
	W6 คลองวังตะเคียน (คลองท้ายยายอ่อน)	- 1 ครั้ง ภายใน 30 วันก่อนเริ่มก่อสร้าง																						
	W7 คลองละหาน	- 1 ครั้ง ภายใน 30 วันก่อนเริ่มก่อสร้าง																						
	W8 คลองน้ำเค็ม	- 1 ครั้ง ภายใน 30 วันก่อนเริ่มก่อสร้าง																						
	W9 ห้วยทางข้าม	- 1 ครั้ง ภายใน 30 วันก่อนเริ่มก่อสร้าง																						
	W10 คลองห้วยวัง-พังกัดัก (คลองหนองใหญ่)	- 1 ครั้ง ภายใน 30 วันก่อนเริ่มก่อสร้าง																						
	W11 คลองท่าตะเภา	- 1 ครั้ง ภายใน 30 วันก่อนเริ่มก่อสร้าง																						
2.2 คุณภาพอากาศ	A1 โรงเรียนหนองหิน	- 1 ครั้ง ภายใน 30 วันก่อนเริ่มก่อสร้าง																						
	A2 วัดหนองมกคล	- 1 ครั้ง ภายใน 30 วันก่อนเริ่มก่อสร้าง																						
	A3 โรงเรียนบ้านห้วยสัก	- 1 ครั้ง ภายใน 30 วันก่อนเริ่มก่อสร้าง																						
	A4 โรงเรียนชุมชนมาบอำมฤต	- 1 ครั้ง ภายใน 30 วันก่อนเริ่มก่อสร้าง																						
	A5 โรงเรียนบ้านชุมโค	- 1 ครั้ง ภายใน 30 วันก่อนเริ่มก่อสร้าง																						
	A6 สถานีรถไฟชุมพร	- 1 ครั้ง ภายใน 30 วันก่อนเริ่มก่อสร้าง																						
2.3 เสียง	N1 โรงพยาบาลประจวบคีรีขันธ์ *	- 1 ครั้ง ภายใน 30 วันก่อนเริ่มก่อสร้าง																						
	N2 ชุมชนเลียบทางรถไฟบริเวณ กม.303+538.55 (ชุมชนบ้านนารองหรือชุมชนดอนทราย)	- 1 ครั้ง ภายใน 30 วันก่อนเริ่มก่อสร้าง																						
	N3 วัดห้วยยาง *	- 1 ครั้ง ภายใน 30 วันก่อนเริ่มก่อสร้าง																						
	N4 วัดทุ่งประดู่ *	- 1 ครั้ง ภายใน 30 วันก่อนเริ่มก่อสร้าง																						
	N5 วัดทับสะแก *	- 1 ครั้ง ภายใน 30 วันก่อนเริ่มก่อสร้าง																						
	N6 มัสยิดไทย-ปากีสถานทับสะแก *	- 1 ครั้ง ภายใน 30 วันก่อนเริ่มก่อสร้าง																						
	N7 โรงเรียนบ้านดอนทราย	- 1 ครั้ง ภายใน 30 วันก่อนเริ่มก่อสร้าง																						
	N8 วัดดอนทราย *	- 1 ครั้ง ภายใน 30 วันก่อนเริ่มก่อสร้าง																						
	N9 โรงเรียนวัดถ้ำคีรีวงค์ *	- 1 ครั้ง ภายใน 30 วันก่อนเริ่มก่อสร้าง																						
	N10 วัดหนองมกคล *	- 1 ครั้ง ภายใน 30 วันก่อนเริ่มก่อสร้าง																						
	N11 วัดนาฝักขวง *	- 1 ครั้ง ภายใน 30 วันก่อนเริ่มก่อสร้าง																						
	N12 โรงเรียนทำกินทำไร่ (กศน. บางสะพาน)	- 1 ครั้ง ภายใน 30 วันก่อนเริ่มก่อสร้าง																						
	N13 วัดหินกอง *	- 1 ครั้ง ภายใน 30 วันก่อนเริ่มก่อสร้าง																						
	N14 ศูนย์พัฒนาเด็กเล็ก เทศบาลตำบลบางสะพานน้อย *	- 1 ครั้ง ภายใน 30 วันก่อนเริ่มก่อสร้าง																						
	N15 สำนักสงฆ์เทพเจริญธรรม *	- 1 ครั้ง ภายใน 30 วันก่อนเริ่มก่อสร้าง																						
	N16 โรงเรียนบ้านทุ่งสีเสียด	- 1 ครั้ง ภายใน 30 วันก่อนเริ่มก่อสร้าง																						
	N17 วัดห้วยสักเทพนฤมิตรคีรีขันธ์ *	- 1 ครั้ง ภายใน 30 วันก่อนเริ่มก่อสร้าง																						

หมายเหตุ : แผนการดำเนินงาน (Plan) ช่วงก่อนก่อสร้าง

 : แผนการดำเนินงาน (Plan) ช่วงก่อสร้าง




 : ผลการดำเนินงานจริง (Actual)

 : ^{1/} กำหนดการดำเนินงานติดตามตรวจสอบการปฏิบัติตามมาตรการฯ จะมีการปรับเปลี่ยนตามแผนการก่อสร้างของโครงการ

 : * มาตรการฯ กำหนดให้ตรวจวัดเฉพาะช่วงก่อนเริ่มก่อสร้าง


ตารางที่ 1-2 (ต่อ) กำหนดการดำเนินงานด้านสิ่งแวดล้อมโครงการระบบรถไฟฟ้าเพื่อการขนส่งและการจัดการโลจิสติกส์ ระยะเร่งด่วน ช่วงประจวบคีรีขันธ์-ชุมพร


การดำเนินการ	พื้นที่ดำเนินการ	ความถี่	แผนการดำเนินงาน ^{1/}																																			
			2567											2568										2569										2570				
			ก.พ.	มี.ค.	เม.ย.	พ.ค.	มิ.ย.	ก.ค.	ส.ค.	ก.ย.	ต.ค.	พ.ย.	ธ.ค.	ม.ค.	ก.พ.	มี.ค.	เม.ย.	พ.ค.	มิ.ย.	ก.ค.	ส.ค.	ก.ย.	ต.ค.	พ.ย.	ธ.ค.	ม.ค.	ก.พ.	มี.ค.	เม.ย.	พ.ค.	มิ.ย.	ก.ค.	ส.ค.	ก.ย.	ต.ค.	พ.ย.	ธ.ค.	ม.ค.
			73	74	75	76	77	78	79	80	81	82	83	84	85	86	87	88	89	90	91	92	93	94	95	96	97	98	99	100	101	102	103	104	105	106	107	108
1. การติดตามตรวจสอบการปฏิบัติตามมาตรการป้องกันและแก้ไขผลกระทบสิ่งแวดล้อม	- พื้นที่ก่อสร้าง บ้านพักคนงาน และสำนักงานก่อสร้าง	- เดือนละ 1 ครั้ง																																				
2. การติดตามตรวจสอบผลกระทบสิ่งแวดล้อม																																						
2.1 คุณภาพน้ำผิวดินและนิเวศวิทยาทางน้ำ	W1 คลองบางหิน	- 1 ครั้ง ภายใน 30 วัน ก่อนเริ่มก่อสร้างโครงการ - ปีละ 3 ครั้ง ครอบคลุมช่วงฤดูแล้งและฤดูฝน																																				
W2 คลองบางน้อย																																						
W3 คลองน้ำจืด																																						
W4 ห้วยวังหิน (ห้วยหินดั่ง)																																						
W5 ห้วยจันทระหอม																																						
W6 คลองวังตะเคียน (คลองท้ายายอ่อน)																																						
W7 คลองละหาน																																						
W8 คลองน้ำเค็ม																																						
W9 ห้วยทางข้าม																																						
W10 คลองหัววัง-พนักดัก (คลองหนองใหญ่)																																						
W11 คลองท่าตะเภา																																						
2.2 คุณภาพอากาศ	A1 โรงเรียนหนองหิน	- 1 ครั้ง ภายใน 30 วัน ก่อนเริ่มก่อสร้างโครงการ - ปีละ 3 ครั้ง โดยให้ตรวจวัดเมื่อมีการก่อสร้างใกล้กับพื้นที่อ่อนไหวดังกล่าว 1 ครั้ง																																				
A2 วัดหนองมกคล																																						
A3 โรงเรียนบ้านห้วยลึก																																						
A4 โรงเรียนชุมชนมาบอำมฤต																																						
A5 โรงเรียนบ้านชุมโค																																						
A6 สถานีรถไฟชุมพร																																						
2.3 เสียง	N1 โรงพยาบาลประจวบคีรีขันธ์ *	- 1 ครั้ง ภายใน 30 วัน ก่อนเริ่มก่อสร้างโครงการ - ปีละ 3 ครั้ง โดยให้ตรวจวัดขณะที่มีการตอกเสาเข็มใกล้สถานีตรวจวัด อย่างน้อย 1 ครั้ง																																				
N2 ชุมชนเลียบทางรถไฟบริเวณ กม.303+538.55 (ชุมชนบ้านนารองหรือชุมชนดอนทราย)																																						
N3 วัดห้วยยาง *																																						
N4 วัดทุ่งประดู่ *																																						
N5 วัดทับสะแก *																																						
N6 มัสยิดไทย-ปากีสถานทับสะแก *																																						
N7 โรงเรียนบ้านดอนทราย																																						
N8 วัดดอนทราย *																																						
N9 โรงเรียนวัดถ้ำคีรีวงศ์ *																																						
N10 วัดหนองมกคล *																																						
N11 วัดนาฝักขวง *																																						
N12 โรงเรียนท่ากีนท่าไผ่ (กศน. บางสะพาน)																																						
N13 วัดหินกอง *																																						
N14 ศูนย์พัฒนาเด็กเล็ก เทศบาลตำบลบางสะพานน้อย *																																						
N15 สำนักสงฆ์เทพเจริญธรรม *																																						
N16 โรงเรียนบ้านทุ่งสีเสียด																																						
N17 วัดห้วยลึกเทพนฤมิตรคีรีขันธ์ *																																						


หมายเหตุ :  แผนการดำเนินงาน (Plan) ช่วงก่อนก่อสร้าง
:  แผนการดำเนินงาน (Plan) ช่วงก่อสร้าง
:  ผลการดำเนินงานจริง (Actual)
: ^{1/} กำหนดการดำเนินงานติดตามตรวจสอบการปฏิบัติตามมาตรการฯ จะมีการปรับเปลี่ยนตามแผนการก่อสร้างของโครงการ
: * มาตรการฯ กำหนดให้ตรวจวัดเฉพาะช่วงก่อนเริ่มก่อสร้าง

ตารางที่ 1-2 (ต่อ) กำหนดการดำเนินงานด้านสิ่งแวดล้อมโครงการระบบรถไฟฟ้าคู่เพื่อการขนส่งและการจัดการโลจิสติกส์ ระยะเร่งด่วน ช่วงประจวบคีรีขันธ์-ชุมพร

การดำเนินการ	พื้นที่ดำเนินการ	ความถี่	แผนการดำเนินงาน ^{1/}																																																																																																																																																																																																																																																																																																																																																																																																																																																																																																																																																																																																																																																																																																																																																																																																																																																																																																																																																																																																																																																																																																																																																																																																																																																																																																																																																																												
			2564										2565										2566															2567																																																																																																																																																																																																																																																																																																																																																																																																																																																																																																																																																																																																																																																																																																																																																																																																																																																																																																																																																																																																																																																																																																																																																																																																																																																																																																																																									
			ก.พ.	มี.ค.	เม.ย.	พ.ค.	มิ.ย.	ก.ค.	ส.ค.	ก.ย.	ต.ค.	พ.ย.	ธ.ค.	ม.ค.	ก.พ.	มี.ค.	เม.ย.	พ.ค.	มิ.ย.	ก.ค.	ส.ค.	ก.ย.	ต.ค.	พ.ย.	ธ.ค.	ม.ค.	ก.พ.	มี.ค.	เม.ย.	พ.ค.	มิ.ย.	ก.ค.	ส.ค.	ก.ย.	ต.ค.	พ.ย.	ธ.ค.																																																																																																																																																																																																																																																																																																																																																																																																																																																																																																																																																																																																																																																																																																																																																																																																																																																																																																																																																																																																																																																																																																																																																																																																																																																																																																																																										
			37	38	39	40	41	42	43	44	45	46	47	48	49	50	51	52	53	54	55	56	57	58	59	60	61	62	63	64	65	66	67	68	69	70	71	72																																																																																																																																																																																																																																																																																																																																																																																																																																																																																																																																																																																																																																																																																																																																																																																																																																																																																																																																																																																																																																																																																																																																																																																																																																																																																																																																									
2.3	เสียง (ต่อ)	N18 สำนักสงฆ์ทุ่งทรายทอง * N19 สำนักสงฆ์เทพนิมิตบ้านหนองผาก * N20 วัดเอราวัณนันทยาราม N21 โรงเรียนบ้านสะพลี N22 วัดดอนแดง * N23 โรงเรียนบ้านหนองเนียน * N24 โรงเรียนชุมชนบ้านนาชะอัง * N25 วัดสามแก้วและแหล่งโบราณคดีเขาสามแก้ว N26 ชุมชนเลียบทางรถไฟบริเวณ กม.467+426.291 (หมู่ 6 ตำบลนาทุ่ง เทศบาลเมืองชุมพร) N27 โรงเรียนพุทธาควาศรีวิทย * N28 วัดชุมพรรังสรรค์ *	- 1 ครั้ง ภายใน 30 วัน ก่อนเริ่มก่อสร้างโครงการ - ปีละ 3 ครั้ง โดยให้ตรวจวัดขณะที่มีการตอกเสาเข็มใกล้ สถานีตรวจวัด อย่างน้อย 1 ครั้ง																																																																																																																																																																																																																																																																																																																																																																																																																																																																																																																																																																																																																																																																																																																																																																																																																																																																																																																																																																																																																																																																																																																																																																																																																																																																																																																																																																												

หมายเหตุ :  แผนการดำเนินงาน (Plan) ช่วงก่อนก่อสร้าง

:  แผนการดำเนินงาน (Plan) ช่วงก่อสร้าง

:  ผลการดำเนินงานจริง (Actual)

: ^{1/} กำหนดการดำเนินงานติดตามตรวจสอบการปฏิบัติตามมาตรการฯ จะมีการปรับเปลี่ยนตามแผนการก่อสร้างของโครงการ

: * มาตรการฯ กำหนดให้ตรวจวัดเฉพาะช่วงก่อนเริ่มก่อสร้าง

ตารางที่ 1-2 (ต่อ) กำหนดการดำเนินงานด้านสิ่งแวดล้อมโครงการระบบรถไฟฟ้าทางคู่เพื่อการขนส่งและการจัดการโลจิสติกส์ ระยะเร่งด่วน ช่วงประจวบคีรีขันธ์-ชุมพร

การดำเนินการ	พื้นที่ดำเนินการ	ความถี่	แผนการดำเนินงาน ^{1/}																																			
			2567											2568										2569										2570				
			ก.พ.	มี.ค.	เม.ย.	พ.ค.	มิ.ย.	ก.ค.	ส.ค.	ก.ย.	ต.ค.	พ.ย.	ธ.ค.	ม.ค.	ก.พ.	มี.ค.	เม.ย.	พ.ค.	มิ.ย.	ก.ค.	ส.ค.	ก.ย.	ต.ค.	พ.ย.	ธ.ค.	ม.ค.	ก.พ.	มี.ค.	เม.ย.	พ.ค.	มิ.ย.	ก.ค.	ส.ค.	ก.ย.	ต.ค.	พ.ย.	ธ.ค.	ม.ค.
			73	74	75	76	77	78	79	80	81	82	83	84	85	86	87	88	89	90	91	92	93	94	95	96	97	98	99	100	101	102	103	104	105	106	107	108
2.3 เสียง (ต่อ)	N18 สำนักสงฆ์ทุ่งทรายทอง *	- 1 ครั้ง ภายใน 30 วัน ก่อนเริ่มก่อสร้างโครงการ - ปีละ 3 ครั้ง โดยให้ตรวจวัดขณะที่มีการตอกเสาเข็มใกล้สถานีตรวจวัด อย่างน้อย 1 ครั้ง																																				
	N19 สำนักสงฆ์เทพนิมิตบ้านหนองผาก *																																					
	N20 วัดเอราวัณนันทิยาราม																																					
	N21 โรงเรียนบ้านสะพลี																																					
	N22 วัดคอนแดง *																																					
	N23 โรงเรียนบ้านหนองเนียน *																																					
	N24 โรงเรียนชุมชนบ้านนาชะอัง *																																					
	N25 วัดสามแก้วและแหล่งโบราณคดีเขาสามแก้ว																																					
	N26 ชุมชนเลียบทางรถไฟบริเวณ กม.467+426.291 (หมู่ 6 ตำบลนาทุ่ง เทศบาลเมืองชุมพร)																																					
	N27 โรงเรียนพุทธยาคมศรียาภัย *																																					
N28 วัดชุมพรรังสรรค์ *																																						
2.4 ความสั่นสะเทือน	V1 โรงเรียนท่ากีนท่าไร่ (กศน. บางสะพาน)	- 1 ครั้ง ภายใน 30 วัน ก่อนเริ่มก่อสร้างโครงการ - 1 ครั้ง ช่วงที่มีการตอกเสาเข็มหรือก่อสร้างฐานรากใกล้กับสถานีตรวจวัดในระยะเวลา 100 เมตร																																				
	V2 โรงเรียนบ้านทุ่งสีเสียด																																					
	V3 วิหาร วัดคอนแดง																																					
2.5 การคมนาคมขนส่ง	- พื้นที่ก่อสร้าง และเส้นทางคมนาคมขนส่งวัสดุอุปกรณ์ก่อสร้าง	- ทุกเดือน ตลอดระยะเวลาก่อสร้าง	<div></div>																																			
2.6 สภาพเศรษฐกิจ-สังคม และการแบ่งแยก	- ประชาชนที่อาศัยอยู่ในรัศมี 500 เมตร จากกึ่งกลางเส้นทางโครงการ	- ปีละ 1 ครั้ง ตลอดระยะเวลาก่อสร้าง				<div></div>	<div></div>																															
2.7 การโยกย้ายและการทดแทนทรัพย์สิน	- ประชาชนที่อยู่ในแนวเส้นทางใหม่บริเวณสถานีมาบอำมฤต บ้านคอกม้า และนาชะอัง และในบริเวณจุดตัดทางรถไฟที่มีการเวนคืน - ประชาชนที่อยู่หรือเช่าในเขตทางของการรถไฟฯ ที่สามารถติดตามได้	- 1 ครั้ง หลังจากทำการสำรวจกรรมสิทธิ์ที่ดินและทรัพย์สิน และแจ้งให้เจ้าของหรือผู้ครอบครองทราบแล้ว																																				
2.8 การสาธารณสุข/อาชีวอนามัยและความปลอดภัย	- คนงานก่อสร้าง และสถานบริการสาธารณสุขในพื้นที่	- 1 ครั้ง ภายใน 6 เดือน ก่อนเริ่มก่อสร้างโครงการ - ปีละ 1 ครั้ง ตลอดระยะเวลาก่อสร้าง																																				
2.9 ประวัติศาสตร์และโบราณคดี	- พื้นที่บริเวณบ้านวังด้วน หมู่ 1 ตำบลห้วยทราย อำเภอเมือง ประจวบคีรีขันธ์ จังหวัดประจวบคีรีขันธ์ ในเขตทางของการรถไฟแห่งประเทศไทยและบริเวณใกล้เคียง	- 1 ครั้ง ก่อนเริ่มดำเนินการก่อสร้างในบริเวณหรือใกล้เคียงแหล่งโบราณคดีบ้านวังด้วน (เนิน 3) พื้นที่ที่มีการปรับระดับไค้่งของทางรถไฟ และวิหาร วัดคอนแดง																																				
	- บริเวณพื้นที่ที่มีการปรับระดับไค้่งของทางรถไฟในบริเวณสถานีนาชะอัง บ้านคอกม้า และมาบอำมฤต	- ทุก 15 วัน ตลอดระยะเวลาก่อสร้างฐานรากของโครงการ บริเวณวัดคอนแดง บ้านเกาะขอม หมู่ 7 ตำบลทะเลทรัพย์ อำเภอบะทิว จังหวัดชุมพร																																				
	- วิหาร วัดคอนแดง ตั้งอยู่ที่บ้านเกาะขอม หมู่ 7 ตำบลทะเลทรัพย์ อำเภอบะทิว จังหวัดชุมพร																																					
3. การจัดทำรายงานฯ	-	- ปีละ 2 ครั้ง (ทุก 6 เดือน) ตลอดระยะเวลาก่อสร้าง					<div></div>																															

หมายเหตุ : แผนการดำเนินงาน (Plan) ช่วงก่อนก่อสร้าง
: แผนการดำเนินงาน (Plan) ช่วงก่อสร้าง
: ผลการดำเนินงานจริง (Actual)
: ^{1/} กำหนดการดำเนินงานติดตามตรวจสอบการปฏิบัติตามมาตรการฯ จะมีการปรับเปลี่ยนตามแผนการก่อสร้างของโครงการ
: * มาตรการฯ กำหนดให้ตรวจวัดเฉพาะช่วงก่อนเริ่มก่อสร้าง

1.4 รายละเอียดการนำเสนอรายงานผลการปฏิบัติตามมาตรการฯ

ที่ผ่านมาโครงการได้จัดทำรายงานผลการปฏิบัติตามมาตรการป้องกันและแก้ไขผลกระทบสิ่งแวดล้อมและมาตรการติดตามตรวจสอบผลกระทบสิ่งแวดล้อม ระยะก่อสร้าง นำเสนอต่อสำนักงานนโยบายและแผนทรัพยากรธรรมชาติและสิ่งแวดล้อม (สผ.) ได้พิจารณาแล้ว จำนวน 12 ครั้ง ได้แก่

1. รายงานผลการปฏิบัติตามมาตรการฯ ระยะก่อสร้าง ฉบับที่ 1/2561 เดือนกุมภาพันธ์-มิถุนายน
 2. รายงานผลการปฏิบัติตามมาตรการฯ ระยะก่อสร้าง ฉบับที่ 2/2561 เดือนกรกฎาคม-ธันวาคม
 3. รายงานผลการปฏิบัติตามมาตรการฯ ระยะก่อสร้าง ฉบับที่ 1/2562 เดือนมกราคม-มิถุนายน
 4. รายงานผลการปฏิบัติตามมาตรการฯ ระยะก่อสร้าง ฉบับที่ 2/2562 เดือนกรกฎาคม-ธันวาคม
 5. รายงานผลการปฏิบัติตามมาตรการฯ ระยะก่อสร้าง ฉบับที่ 1/2563 เดือนมกราคม-มิถุนายน
 6. รายงานผลการปฏิบัติตามมาตรการฯ ระยะก่อสร้าง ฉบับที่ 2/2563 เดือนกรกฎาคม-ธันวาคม
 7. รายงานผลการปฏิบัติตามมาตรการฯ ระยะก่อสร้าง ฉบับที่ 1/2564 เดือนมกราคม-มิถุนายน
 8. รายงานผลการปฏิบัติตามมาตรการฯ ระยะก่อสร้าง ฉบับที่ 2/2564 เดือนกรกฎาคม-ธันวาคม
 9. รายงานผลการปฏิบัติตามมาตรการฯ ระยะก่อสร้าง ฉบับที่ 1/2565 เดือนมกราคม-มิถุนายน
 10. รายงานผลการปฏิบัติตามมาตรการฯ ระยะก่อสร้าง ฉบับที่ 2/2565 เดือนกรกฎาคม-ธันวาคม
 11. รายงานผลการปฏิบัติตามมาตรการฯ ระยะก่อสร้าง ฉบับที่ 1/2566 เดือนมกราคม-มิถุนายน
 12. รายงานผลการปฏิบัติตามมาตรการฯ ระยะก่อสร้าง ฉบับที่ 2/2566 เดือนกรกฎาคม-ธันวาคม
- สำหรับรายงานฉบับนี้ เป็นรายงานผลการปฏิบัติตามมาตรการฯ ระยะก่อสร้าง ฉบับที่ 1/2567 เดือนมกราคม-มิถุนายน

1.5 สถานะการดำเนินโครงการ

โครงการมีการดำเนินงานก่อสร้างโดยมีเปอร์เซ็นต์ความคืบหน้าของงานก่อสร้าง ณ เดือนมิถุนายน 2567 ดังนี้

- งานโยธาและระบบราง สัญญาที่ 1 ดำเนินการไปแล้ว 99.805 %
- งานโยธาและระบบราง สัญญาที่ 2 ดำเนินการไปแล้ว 99.790 %
- งานจัดหาและติดตั้งระบบอาณัติสัญญาณและโทรคมนาคม ดำเนินการไปแล้ว 60.419 %

สำหรับกิจกรรมการก่อสร้างที่มีการดำเนินการในช่วงระหว่างเดือนมกราคม-มิถุนายน 2567 มีรายละเอียดดังนี้

▪ งานโยธาและระบบราง

ผู้รับจ้างก่อสร้างมีการดำเนินงานอาคาร (Building) ซึ่งเป็นการเก็บงานเป็นส่วนใหญ่ เนื่องจากงานส่วนโครงสร้างหลัก งานทางรถไฟ ได้ดำเนินการเสร็จสิ้นแล้ว แสดงดังรูปที่ 1-3

▪ งานจัดหาและติดตั้งระบบอาณัติสัญญาณและโทรคมนาคม

งานจัดหาและติดตั้งระบบอาณัติสัญญาณและโทรคมนาคมฯ โดยได้ดำเนินการ การออกแบบระบบควบคุมการเดินรถของการรถไฟฯ ในรูปแบบทางคู่ และติดตั้งอุปกรณ์อาณัติสัญญาณและโทรคมนาคมภายในอาคาร CTC (Centralized Traffic Control) และอาคาร Relay Room ซึ่งดำเนินการก่อสร้างแล้วเสร็จโดยผู้รับจ้างงานโยธา และมีความคืบหน้าของผลการดำเนินงานก่อสร้างระบบอาณัติสัญญาณและโทรคมนาคมรวม ณ วันที่ 30 มิถุนายน 2567 คิดเป็นร้อยละ 60.419 (ต่ำกว่าแผนงานร้อยละ 39.581) แสดงดังรูปที่ 1-4



งานดิน (Earthworks)

รูปที่ 1-3 กิจกรรมการดำเนินงานโยธาและระบบราง ช่วงประจวบคีรีขันธ์-ชุมพร
เดือนมกราคม-มิถุนายน 2567



งานถนนและย่านสถานี (Road and Station Yards)

รูปที่ 1-3 (ต่อ) กิจกรรมการดำเนินงานโยธาและระบบราง ช่วงประจวบคีรีขันธ์-ชุมพร
เดือนมกราคม-มิถุนายน 2567



งานถนนและย่านสถานี (Road and Station Yards)

รูปที่ 1-3 (ต่อ) กิจกรรมการดำเนินงานโยธาและระบบราง ช่วงประจวบคีรีขันธ์-ชุมพร
เดือนมกราคม-มิถุนายน 2567



งานอาคาร (Building)

รูปที่ 1-3 (ต่อ) กิจกรรมการดำเนินงานโยธาและระบบราง ช่วงประจวบคีรีขันธ์-ชุมพร
เดือนมกราคม-มิถุนายน 2567



งานอาคาร (Building)

รูปที่ 1-3 (ต่อ) กิจกรรมการดำเนินงานโยธาและระบบราง ช่วงประจวบคีรีขันธ์-ชุมพร
เดือนมกราคม-มิถุนายน 2567



งานอาคาร (Building)

รูปที่ 1-3 (ต่อ) กิจกรรมการดำเนินงานโยธาและระบบราง ช่วงประจวบคีรีขันธ์-ชุมพร
เดือนมกราคม-มิถุนายน 2567



งานท่อและการระบายน้ำ (Pipe and Drainage)
รูปที่ 1-3 (ต่อ) กิจกรรมการดำเนินงานโยธาและระบบราง ช่วงประจวบคีรีขันธ์-ชุมพร
เดือนมกราคม-มิถุนายน 2567



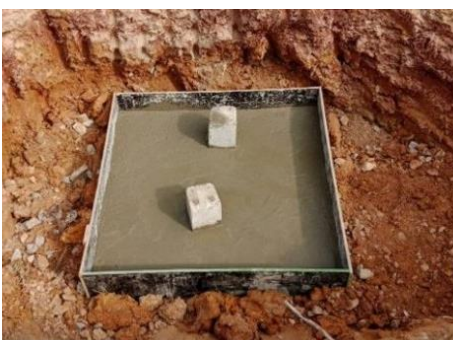
งานโครงสร้างทางรถไฟ (Railway Structure)

รูปที่ 1-3 (ต่อ) กิจกรรมการดำเนินงานโยธาและระบบราง ช่วงประจวบคีรีขันธ์-ชุมพร
เดือนมกราคม-มิถุนายน 2567



Request for Construction Concrete Foundation of LOC and Signal

รูปที่ 1-4 กิจกรรมการดำเนินงานจัดหาและติดตั้งระบบอาณัติสัญญาณและโทรคมนาคม



Request for Construction Concrete Foundation of LOC and Signal

รูปที่ 1-4 (ต่อ) กิจกรรมการดำเนินงานจัดหาและติดตั้งระบบอาณัติสัญญาณและโทรคมนาคม



Request for Construction Cable Trench Bridge and Block Culvert



Request for Installation Cable Trench and Laying Cable

รูปที่ 1-4 (ต่อ) กิจกรรมการดำเนินงานจัดหาและติดตั้งระบบอาณัติสัญญาณและโทรคมนาคม